

УДК 332.12:330.242.146

Л.Г. Чернюк, д-р екон. наук, проф.

Інститут демографії і соціальних досліджень НАН України, м. Київ, Україна

Т.В. Пепа, д-р екон. наук, проф.

Чернігівський державний технологічний університет, м. Чернігів, Україна

СОЦІАЛЬНА ІНФРАСТРУКТУРА ТА ЇЇ ПРІОРИТЕТНІСТЬ У СИСТЕМІ СУСПІЛЬНОГО РОЗВИТКУ (МЕТОДОЛОГО-ОРГАНІЗАЦІЙНИЙ АСПЕКТ)

У статті обґрунтовується та визначається роль і значення соціального розвитку, його рушійної сили – соціальної інфраструктури в системі суспільного відтворення. Розроблено комплекс критеріїв-індикаторів оцінки пріоритетів розвитку соціальної інфраструктури, виявлено домінуючі, першочергові напрями її подальшого розвитку.

Постановка проблеми. Трансформація економічної системи України актуалізувала питання формування нового соціально-економічного простору країни, досягнення самодостатнього рівня соціодинаміки в суспільстві, повноцінного відтворення людського потенціалу на основі реалізації суспільних пріоритетів. У числі суспільних пріоритетів прерогативу складають пріоритети соціального розвитку, які повинні бути присутні у всіх ланках сучасних трансформаційних перетворень.

Основним завданням соціального розвитку країни є забезпечення підвищення добробуту населення, а напрямками його вирішення можна визначити такі, як: нормалізація природного відтворення населення, зміцнення життєвого потенціалу населення, підвищення життєвого рівня населення, створення системи державних соціальних гарантій рівного доступу громадян до суспільних матеріальних і духовних благ; регулювання міграційних процесів, оптимізація системи розселення, прискорений розвиток соціальної інфраструктури.

Рушійною силою соціального розвитку є соціальна інфраструктура, яка відображає суспільні процеси і явища, забезпечує створення нормальних умов життєдіяльності населення.

Мета статті. Соціальний розвиток, його пріоритетність у системі суспільного відтворення висвітлюється в роботах Є. Лібанової, В. Новикова, О. Макарової, М. Бутка, де важлива роль відводиться складовим соціальної інфраструктури без достатнього системно-структурного її розгляду як цілісної інтегрованої системи першочергового значення. Саме цим проблемам і присвячена стаття.

Виклад основного матеріалу. У своїй основі соціальна інфраструктура є сукупністю галузей та видів діяльності, які сприяють реалізації його особистих і суспільних потреб шляхом надання різних послуг. Її функції визначаються і підпорядковані цілям соціального та економічного розвитку суспільства, досягненню соціальної однорідності суспільства, всебічному гармонійному розвитку особистості. Серед цільових функцій найбільше значимими є: створення умов для оптимізації демографічних процесів; відтворення робочої сили, ефективне використання трудових ресурсного потенціалу, покращення і збереження здоров'я населення, вирішення житлових проблем, підвищення якості життя, рівня добробуту.

Соціальну інфраструктуру варто розглядати в поєднанні форми і змісту, явища і сутності, загального і часткового. Якщо за формою соціальна інфраструктура є сукупністю підприємств різної власності і різних галузей, об'єднаних функцією виробництва послуг населенню, то за змістом вона є складною, масштабною, багаторівневою, ієрархічною системою, що включає елементи різного ступеня розвинутої та функціонального призначення. Як явище, соціальна інфраструктура являє собою відповідний спосіб задоволення потреб населення в послугах, а по суті – це відношення з приводу задоволення потреб населення в особливому соціально-економічному продукті – послугах. Щодо її функціонального складу, то загальновідомо, що вона включає: житлово-

комунальне господарство; комплекс споживчого ринку, побутове обслуговування, громадське харчування; підприємства й організації системи охорони здоров'я, освіти, науки; дошкільного виховання; пасажирський транспорт; підприємства, організації відпочинку; спортивно-оздоровчі заклади; інформаційні комунікації; систему закладів, що надають послуги правового і фінансово-кредитного характеру. Розвиток та ефективне функціонування об'єктів соціальної інфраструктури, їх доступність населенню є важливою умовою підвищення рівня і якості життя населення країни.

Соціальна інфраструктура характеризується значною територіальною диференціацією, що обумовлюється природними факторами, рівнем грошових доходів і життя населення, системою розселення й транспорту, складом населення та його традиціями.

Соціальна інфраструктура має економічне і соціальне значення для розвитку суспільства. В економічному плані вона необхідна для відтворення робочої сили, підвищення продуктивності праці людей, зайнятих у виробництві. Соціальна роль її визначається тим, що сфера послуг підвищує рівень життя населення, сприяє всебічному і гармонійному розвитку особистості.

Враховуючи складну за структурою й значну за масштабами систему соціальної інфраструктури, її особливості просторової дислокації важливим є обґрунтування системи виважених пріоритетів її розвитку на основі багатокритеріальної оцінки з метою правильного їх вибору і відповідної виваженості.

Критерій, як показник, на основі якого формується оцінка якості економічного об'єкта, процесу, як вимірник такої оцінки, до сутності якого додають ще такі положення, як мірило оцінки, може бути локальним, який використовується для оцінки діяльності окремих ланок системи, підпорядкований глобальному критерію. В той же час критерій інтегральний являє собою комбінацію часткових критеріїв у вигляді їх суми чи добутку.

Критеріальні характеристики пріоритетної діяльності соціальної інфраструктури, типологія критеріїв виокремлення пріоритетів може мати різноплановий і різнобічний характер залежно від цілей і завдань розвитку певної сфери діяльності, специфіки й особливостей діяльності. Так, наприклад, різні види інфраструктурної діяльності класифікуються залежно від критерію, до якого можна віднести: галузево-функціональну приналежність, стан розвитку, позиціонування на ринку, форму власності, рівень організації.

Критерії соціальної інфраструктури, від правильного вибору яких залежить ефективність її функціонування, мають певні властивості і характеризуються об'єктивністю, стабільністю, доступністю, специфічністю, повнотою і залежать від правового регулювання діяльності об'єктів інфраструктури, податкової політики, державної підтримки.

Критерії відрізняються залежно від регіональних, галузевих, функціональних, організаційних особливостей об'єктів окремих сфер діяльності інфраструктури. Критеріальне виокремлення підприємств соціальної інфраструктури складає значне коло ознак, однією із найпоширеніших класифікацій є їх поділ на кількісні і якісні. Кількісні ознаки – це кількість працюючих, частка продукту на ринку, обсяг власного капіталу, кількість виробленої продукції чи послуг, невисокі управлінські витрати. До якісних можна віднести – власність на засоби виробництва, обмеженість ресурсів, незалежність управління, номенклатура й асортимент продукції і послуг.

Різноплановість критеріїв першочергового розвитку підсистем соціальної інфраструктури зумовлює доцільність проведення їх типології як найважливішої ознаки, на основі якої дається оцінка різних типів соціальних процесів і здійснюється їх класифікація, типологія згідно з принципами субординації. В узагальненому вигляді найбільш прийнятною є така типологія критеріїв оцінки пріоритетних напрямів розвитку соціальної сфери (рис. 1).



Рис. 1. Узагальнена типологія критеріїв виокремлення пріоритетів соціальної інфраструктури

Так, критеріальна характеристика розвитку соціальної інфраструктури може бути представлена такою типологією індикаторів: група зовнішніх, внутрішніх і специфічних критеріїв. До групи зовнішніх критеріїв-індикаторів можна віднести: особливості і специфіку процесів світової глобалізації; конкурентні позиції країни на світовому ринку; світові тенденції соціально-економічного розвитку; тенденції та рівень міжнародних зв'язків; участь у світових економічних організаціях; сформованість міжнародного співробітництва; рівень розвитку транскордонного співробітництва; характер процесів регіоналізації. До типу внутрішніх критеріїв, які формують соціально-економічний розвиток, зокрема, соціальної інфраструктури, належать: загальна економічна ситуація; рівень економічного розвитку; загальна політична ситуація в країні; тенденції соціального розвитку і фінансово-кредитна та податкова політика; ступінь сформованості ринку; демографічні тенденції; рівень безробіття; особливості розподілу та розміщення населення; активність інвестиційно-інноваційної діяльності; зміни законодавчо-нормативного характеру; зрушення у фундаментальній науці, технологіях, техніці; зміни режимів господарювання.

Типологію специфічних критеріїв-індикаторів складають показники, насамперед, галузевої спрямованості і перш за все таких підсистем соціальної інфраструктури, як освіта, охорона здоров'я, культура та туристично-рекреаційна сфера (рис. 2).

Окрім наданої типології критеріїв оцінки розвитку і виокремлення пріоритетів, можна їх розглядати і використовувати з точки зору різних підходів, виходячи з необхідності розв'язання поставлених задач. Так, типологію критеріїв оцінки пріоритетів розвитку соціальної інфраструктури можна здійснити і виразити за: галузевим характером, просторово-територіальним напрямом, часом дії, характером дії, масштабом, рівнем організації, функціональним призначенням, соціальною спрямованістю, сутністю і властивістю послуг, ступенем доступності.

Першоосновою розвитку соціальної інфраструктури є формування системи цілей як важливого етапу стратегічного планування та обґрунтування пріоритетів. По суті цей стан – це визначення бажаного до відповідного строку стану цієї системи у всіх важливих аспектах її функціонування. Реалізується він обґрунтуванням пріоритетів у контексті соціальної політики та її місії. Місія ж виокремлення суспільних пріоритетів це: підвищення добробуту і якості життя населення; забезпечення стійких темпів економічного зростання; посилення конкурентних позицій країни та її регіонів на основі зростання ВРП.

Що ж до сутності поняття «пріоритети», як переважаючого, найголовнішого (перевага у відкритті, напрямі і т. д.), першочергового значення чого-небудь, то в загальному плані на їх формування впливає: економічна політика (грошово-кредитна, зовнішня, інвестиційна, податкова, бюджетна); єдине правове й організаційно-економічне поле; стан економіки в цілому; стабільність політичної обстановки; відповідність мети – державним цілям. Пріоритети потребують, окрім обґрунтування системи критеріїв їх виокремлення, також оцінки, аналізу внутрішніх і зовнішніх факторів розвитку, можливостей і обмежень; вибір стратегії, тобто основних першочергових засобів і методів досягнення цілі; прогнозування сценаріїв розвитку та етапів реалізації стратегічного плану.

ТЕОРЕТИЧНІ ПРОБЛЕМИ РОЗВИТКУ НАЦІОНАЛЬНОЇ ЕКОНОМІКИ

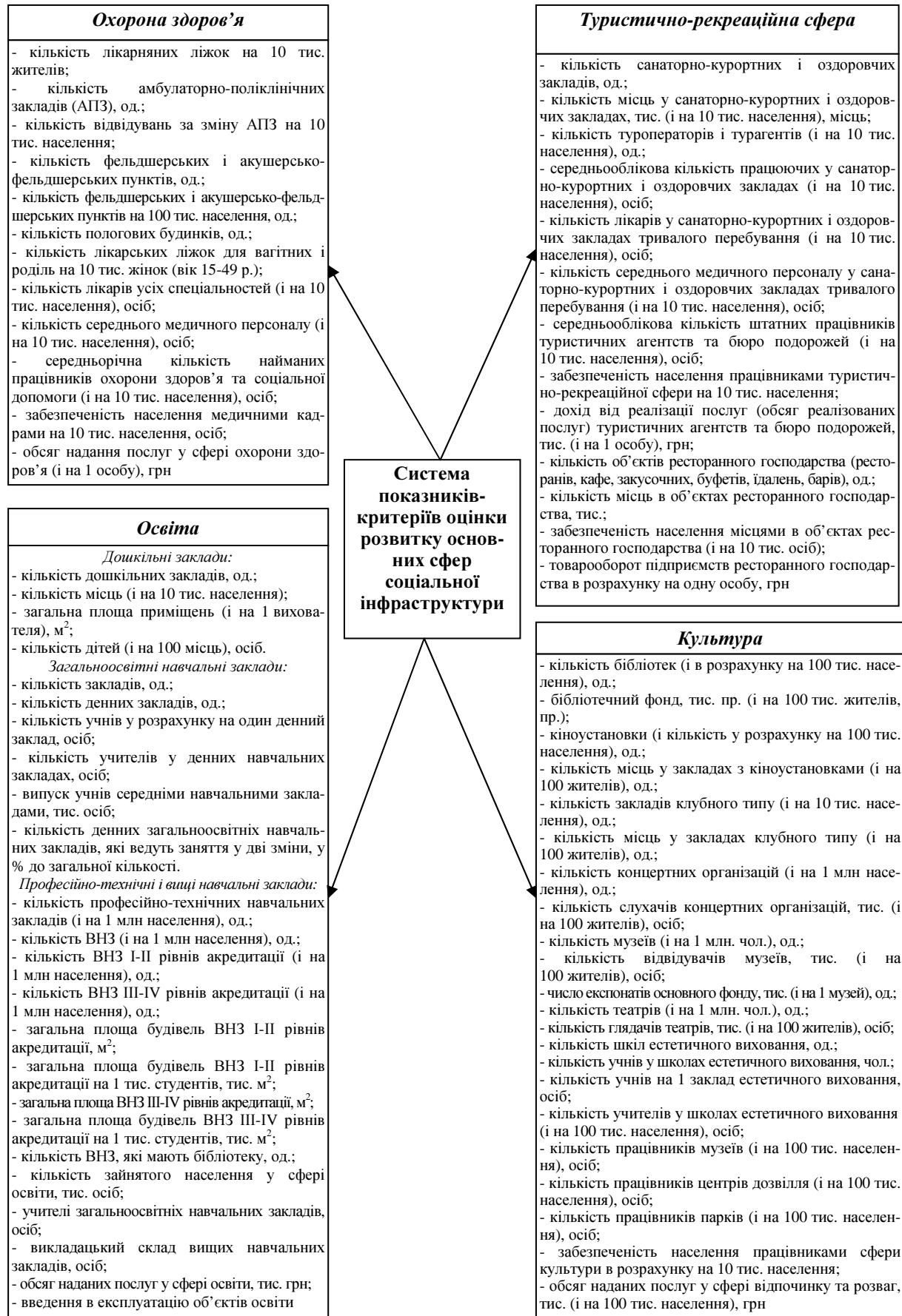


Рис. 2. Показники (критерії) оцінки розвитку основних сфер соціальної інфраструктури

Критерії вибору та порівняльної оцінки формування пріоритетів розвитку соціальної інфраструктури, їх багатоплановість та умовна типологія, що базувались на основних передумовах, проявилися в групах конкретних факторів (природно-ресурсні, соціально-демографічні, суспільно-економічні), виявляють особливості становлення регіональних систем та підсистем соціальної інфраструктури в їх складі, специфіку господарювання в них та просторову організацію, де залежно від конкретних чинників макросередовища (зовнішні), мезосередовища (галузі, види економічної діяльності, заклади) чи особисто-поведінкові фактори (групи та індивідуальні споживачі) відіграють вирішальну роль.

Конкретизуючи факторіальну класифікацію стосовно соціальної інфраструктури в напрямі обґрунтування критеріїв оцінки вибору пріоритетів з функціональною орієнтацією можна систему факторів представити такими групами: міжнародні, економічні, соціально-демографічні, політичні, науково-технічні, ресурсні, ринкові, кон'юнктурні (рис. 3).



Рис. 3. Фактори, що характеризують можливості та загрози з боку зовнішнього та внутрішнього середовища у виборі та оцінці критеріїв пріоритетного розвитку соціальної інфраструктури

При обґрунтування пріоритетів розвитку соціальної інфраструктури спираються на багатокритеріальну оцінку можливостей, врахування різнопланового характеру якої

забезпечить всесторонню характеристику цієї сфери діяльності в поточному періоді і дозволить визначити орієнтири на перспективу. Крім наведеного раніше, основними групами критеріальної оцінки, враховуючи їх функціональну направленість у системі подібності за типами, ознаками типології, можуть бути критерії: цільового характеру; ресурсного забезпечення; аналітичного аналізу; конструктивного плану; організаційних заходів; інформаційного середовища; нормативно-правового поля; інвестиційного напрямку; інновативної наповненості; прогнозованої спрямованості.

Також основні класифікаційні критерії, за якими визначаються домінуючі, першочергові напрями розвитку соціальної інфраструктури, її пріоритети в нових умовах господарювання, це: критерії відповідності сучасним світовим тенденціям розвитку постіндустріального суспільства; критерії відповідності поточній конкурентоспроможності галузі чи сфери; критерії відповідності інноваційності середовища.

Їх врахування дає змогу зробити висновок про перспективи економічного прогресу в соціальній інфраструктурній сфері, задає основні показники середньо- і довгострокового планування, а темпи і ефективність реалізації структурних зрушень у соціальному розвитку свідчить про життєздатність сфер інфраструктури, їхній внутрішній потенціал і здатність до саморозвитку.

Виходячи з мети й функціонального призначення соціальної інфраструктури, сучасного стану розвитку та діяльності основних її підсистем і враховуючи наявні якісні зрушення в соціально-економічній взаємодії, пріоритетами її подальшого розвитку в узагальненому вигляді можна визначити – економічні та гуманітарні.

До пріоритетів економічного характеру, перш за все, відносяться такі напрями перспективної діяльності соціальної інфраструктури, як:

- прискорений, випереджаючий пропорційно-збалансований розвиток системи соціальної інфраструктури, темпи якого забезпечать збільшення її частки у вартості ВРП та внеску в економічне зростання країни;
- інноваційно-інституційне забезпечення розширеного відтворення соціальної інфраструктури, зокрема, людських ресурсів;
- вдосконалення відносин власності в досліджуваній сфері, прискорення інституційних перетворень, формування різних форм власності та переорієнтація організаційних форм господарювання;
- активізація формування регіональних ринків соціальної інфраструктури, зокрема освітнього та ринку медичних послуг, житла з організацією прогресивних об'єднань і структур ринкового характеру;
- всебічний розвиток регіонального маркетингу для позиціонування послуг соціального характеру на внутрішніх ринках і можливості інтеграції у світові ринки;
- розширення нормативно-правового поля для забезпечення ефективного розвитку основних сфер соціальної інфраструктури, суспільної діяльності зі споживанням товарів і послуг соціального призначення;
- активізація формування економічних умов для зниження рівня бідності населення, пом'якшення її регіональних диспропорцій;
- забезпечення прискореного формування та законодавчого оформлення соціальних стандартів та впровадження їх у практичну діяльність;
- посилення соціального захисту населення для всебічного його розвитку, задоволення потреб та збереження демографічного потенціалу країни;
- формування та впровадження організаційно-економічного механізму розвитку та оптимального функціонування соціальної інфраструктури для покращення людського капіталу;
- забезпечення державного регулювання розвитку соціальної інфраструктури на всіх таксономічних рівнях, подальший саморозвиток та саморегулювання окремих її сфер;

- формування громадської свідомості та розширення наукового світогляду людей.

Економічні пріоритети формують систему найважливіших та першочергових заходів, спрямованих на посилення дієвості та підвищення активності соціальної інфраструктури в комплексному соціально-економічному розвитку. На основних із них зупинимось більш детально.

Основна ідея соціального розвитку полягає в досягненні самодостатнього рівня соціодинаміки в суспільстві, повноцінного відтворення людських ресурсів, узгодженні соціально значущих інтересів громадян та їх спільнот. Це зумовлює першочерговість розвитку та активізації діяльності соціальної інфраструктури в системі економічних відносин, випереджаючих темпів виробництва та надання послуг її основних сфер, зростання її ролі у формуванні регіонального валового продукту та впливу на економічне зростання.

Удосконалення розвитку соціальної інфраструктури в сучасних умовах формування ринку потребує пошуку нових напрямів діяльності. Це, насамперед, перехід на інноваційний шлях розвитку як пріоритетний шлях, який потребує інтелектуалізації всіх сфер діяльності цієї структури. Варто, перш за все, розробити та впровадити такі види інновацій, які можуть бути інноваційні в закладах соціальної інфраструктури, зокрема: технологічні (щодо регулювання потоків споживачів, модернізація обладнання); послуг (нових видів послуг); організаційні і соціальні (порядок роботи, механізм).

Перехід до ринкових відносин передбачає розвиток нових форм власності, зміну організаційно-правових норм господарювання в галузях соціальної інфраструктури. Ринкове середовище потребує роздержавлення і приватизації об'єктів у соціальній сфері – усунення державної монополії, створення умов для конкуренції, передбачення системи економічних санкцій і правової відповідальності при запровадженні реорганізаційних заходів. Реформування соціальної інфраструктури супроводжується розширенням потенційних власників об'єктів соціального призначення і, зокрема, таких як державний власник, комунальний, приватний, колективний, суспільний.

Нова парадигма розвитку ринкових відносин у сфері соціальної інфраструктури вимагає відповідного рівня розвитку її взаємопов'язаних елементів, які забезпечують її цілісне функціонування. Наявні диспропорції ресурсного, кадрового і фінансового забезпечення зумовлюють необхідність формування ринків відповідних послуг як об'єктивних поєднань закономірно пов'язаних взаємовідносин між об'єктами конкретного процесу з приводу виробництва і реалізації послуг, забезпечуючи ефективність впровадження інновацій, підвищення рівня конкурентоспроможності шляхом задіяння нових механізмів діяльності ринків задля досягнення основної мети – зростання людського капіталу країни. Це стосується, насамперед, ринку житла, ринку медичних послуг, ринку освіти і т. д.

Другим важливим напрямом пріоритетів соціальної інфраструктури поряд з економічним є гуманітарний. До пріоритетів цього гуманітарного характеру можна віднести:

- побудову національної системи економіки знань як ключового фактора досягнення якісно більш високих соціальних та економічних результатів;
- оптимізаційний розвиток сучасної національної освітньої системи, розширення діяльності освітнього комплексу в міжнародному, державному та регіональному напрямі, перетворення знання в головний стратегічний ресурс;
- створення умов для поглиблення фундаментальної та прикладної науки, розширення інформаційних технологій, забезпечення інноваційного характеру розвитку науки;
- гуманітаризація освіти, підвищення професійної освіти у сфері економіки й управління виробництвом, збільшення інвестицій у людський капітал;
- поліпшення якості освітніх послуг шляхом розробки і реалізації інноваційних проектів, інституційних перетворень, ефективного менеджменту, підвищення конкурентоспроможності освіти;

- підвищення освітнього, професійного, кадрового рівня працівників в умовах зміцнення інформаційного суспільства, знаннєвої економіки для забезпечення відтворення людського капіталу;

- узгодження, підвищення збалансованості та пропорційності й підвищення розвитку ринку освіти і ринку праці;

- зростання інтелектуального потенціалу нації на основі першочергового фінансового, ресурсного і кадрового забезпечення соціальної інфраструктури, формування гармонійно-творчого розвитку суспільства.

Пріоритетним напрямом розбудови соціальної інфраструктури є також державне регулювання її розвитку. Державне регулювання, як різновид державного управління, у більшості випадків не передбачає наказової владно-розпорядчої зміни стану об'єктів регулювання, а ґрунтується на встановленні умов, обмежень, параметрів, за якими підприємства, установи інфраструктури мають право власного вибору щодо діяльності за відповідно створених державою умов у необхідному державі напрямі і способі відповідно до мети і політики держави. Механізм державного регулювання, маючи як вертикальний, так і горизонтальний характер, залежить від наданих органам державної влади компетенцій, прав та повноважень. Регулювання здійснюється шляхом зміни, заміни, збереження, урахування старих чи створення нових параметрів (кількісних, якісних, просторових, структурних, часових) щодо регулюємого об'єкта, процесу чи системи через різні методи і засоби регулювання – інструменти, способи, заходи, механізми.

Основними принципами державного регулювання розвитку соціальної інфраструктури є: мінімальне втручання державних органів у соціальні процеси, залишаючи ті функції, які не можуть бути забезпечені безпосередніми суб'єктами соціальних відносин та саморегулювання; врахування впливу окремих методів регулювання на системні зміни розвитку соціальних процесів; комплексний підхід до застосування методів та засобів державного регулювання.

До основних засобів державного регулювання соціальної сфери можна віднести: застосування обмежень, нормативів ліцензування та патентування і квотування; регулювання цін та тарифів; сертифікація та структуризація; надання інвестиційних, податкових пільг; реалізація державних та регіональних соціальних програм; надання субсидій, пільгових кредитів, цільових інвестицій. Дотримання принципів і реалізація заходів забезпечить дієвість державного регулювання у сфері соціальної інфраструктури.

Поряд з пріоритетами економічного й гуманітарного напрямку у сфері соціального забезпечення і захисту населення пріоритетами мають бути: розширення світогляду людини, всебічний її розвиток; розвиток розумових і фізичних здібностей, таланту, морально-етичних засад; задоволення зростаючих потреб населення, їх законодавче гарантування; збереження демографічного потенціалу країни. Орієнтуючись на довготривалий прогрес, до пріоритетів варто віднести: збагачення інтелектуального, творчого, культурного потенціалу країни, забезпечення національної безпеки та кваліфікованого кадрового потенціалу, зростання потенціалу людських ресурсів, розширення присутності на зовнішніх ринках товарів і послуг соціального призначення.

Розвиток соціальної інфраструктури є динамічним процесом, якому властиві як кількісні, так і особливо якісні зміни під впливом переорієнтації і зрушень у регулятивному впливі певних факторів. Універсальною ознакою всіх змін є структурні зрушення, яким передують поступові кількісні нагромадження змін. Структурні зрушення соціальної інфраструктури як кількісні і якісні зміни пропорцій між її галузями (підсистемами) в просторово-часовому вимірі, що відбуваються під впливом екзо- і ендогенних факторів, призводять до мультиплікаційного ефекту через взаємозалежність елементів соціальної інфраструктури. Структурні зрушення є одночасовим сполученням трансфо-

рмації і розвитку. Основні їх групи за класифікаційним критерієм можна виразити через: швидкість змін, їх ієрархію, спрямованість, зворотність, масштаб.

Варто вказати, що найбільш суттєвими факторами, які визначають і впливають на вибір вектора подальшої позитивної динаміки й трансформації регіональних систем та її складових, у тому числі і соціальної інфраструктури, є ступінь розвиненості ринкового механізму, кон'юнктурний, інвестиційний, глобалізаційний, які є взаємопов'язаними, а їх пріоритет залежить від періоду і мети дослідження, сфери їх виявлення та використання.

Основою методологічного підходу вибору пріоритетів на основі критеріальної характеристики підсистем соціальної сфери для її прогнозування розвитку є врахування і базування на оцінці поточного й майбутнього розвитку як складової частини суспільного відтворення, які значною мірою залежать від факторного потенціалу, його просторової мобільності, схильності до змін у просторі і часі.

Прогноз має спиратися на прогностичні оцінки демографічних індикаторів, структури попиту потенційних споживачів відповідних послуг. Також методологія має враховувати наявний механізм соціального забезпечення і захисту населення, базуючись на раціональних нормах споживання і соціальних стандартах.

У загальному плані формування суспільних пріоритетів з врахуванням визначених критеріїв соціальної інфраструктури, її матеріально-побутових і соціально-культурних ланок варто проводити в декілька етапів і, насамперед:

1. Аналіз ретроспективи та сучасного стану функціонування основних компонентів соціальної інфраструктури, характеристика особливостей внутрішнього і зовнішнього середовища, галузево-функціональної, територіальної та організаційної складової структури сфери, її ролі в загальноекономічному розвитку країни та її регіонів;

2. Визначення та розрахунок попиту на основні види послуг у розрізі галузей соціальної інфраструктури, можливі напрями і джерела їх фінансового забезпечення.

3. Обґрунтування цілей та цільових програм з врахуванням специфіки трансформаційної динаміки і згідно з наявним нормативно-законодавчим полем у контексті державної стратегії соціально-економічного розвитку в напрямі поліпшення якості послуг, їх доступності та ефективності у форматі оптимальних соціальних стандартів.

4. Визначення можливостей ресурсного забезпечення реалізації пріоритетів соціальної інфраструктури, зокрема природних, фінансових, матеріально-технічних.

Виокремленню суспільних пріоритетів соціальної інфраструктури, як передпрогнозованому орієнтиру, передують визначення об'єкта, мети, цілей, завдань, методів дослідження, а далі – побудова на основі вихідної бази моделі (схеми), розробка рекомендацій для прийняття правильних управлінських рішень.

Оцінка рівня і перспектив розвитку соціальної інфраструктури повинні забезпечити можливість їх використання для виокремлення виважених пріоритетів як інструменту підвищення ефективності розробки стратегії її розвитку, подальшої оцінки результатів її реалізації та включати: показники реалізації збалансованих стратегічних цілей; показники ефективності кінцевих результатів; специфічні показники (кожної стратегії); показники виконання робіт у рамках стратегії; показники ресурсних витрат.

Враховуючи той факт, що основою подальшого ефективного розвитку соціальної інфраструктури поряд з іншими важливими чинниками є інвестування на інноваційній основі, доцільним можна визначити побудову концептуальної моделі вибору пріоритетних напрямів інвестування в розвиток основних сфер інфраструктури.

Під час побудови концептуальної моделі вибору пріоритетів інвестування в розвиток соціальної інфраструктури як методологічна база був прийнятий регіонально-галузевий підхід, що дозволяє найбільш гнучко поєднувати регіональну і галузеву фо-

рму поділу праці і розв'язувати можливі суперечності між економічними і соціальними інтересами інфраструктури і потребами розвитку регіонів як цілісних соціально-економічних систем. Схема такої моделі представлена на рис. 4.

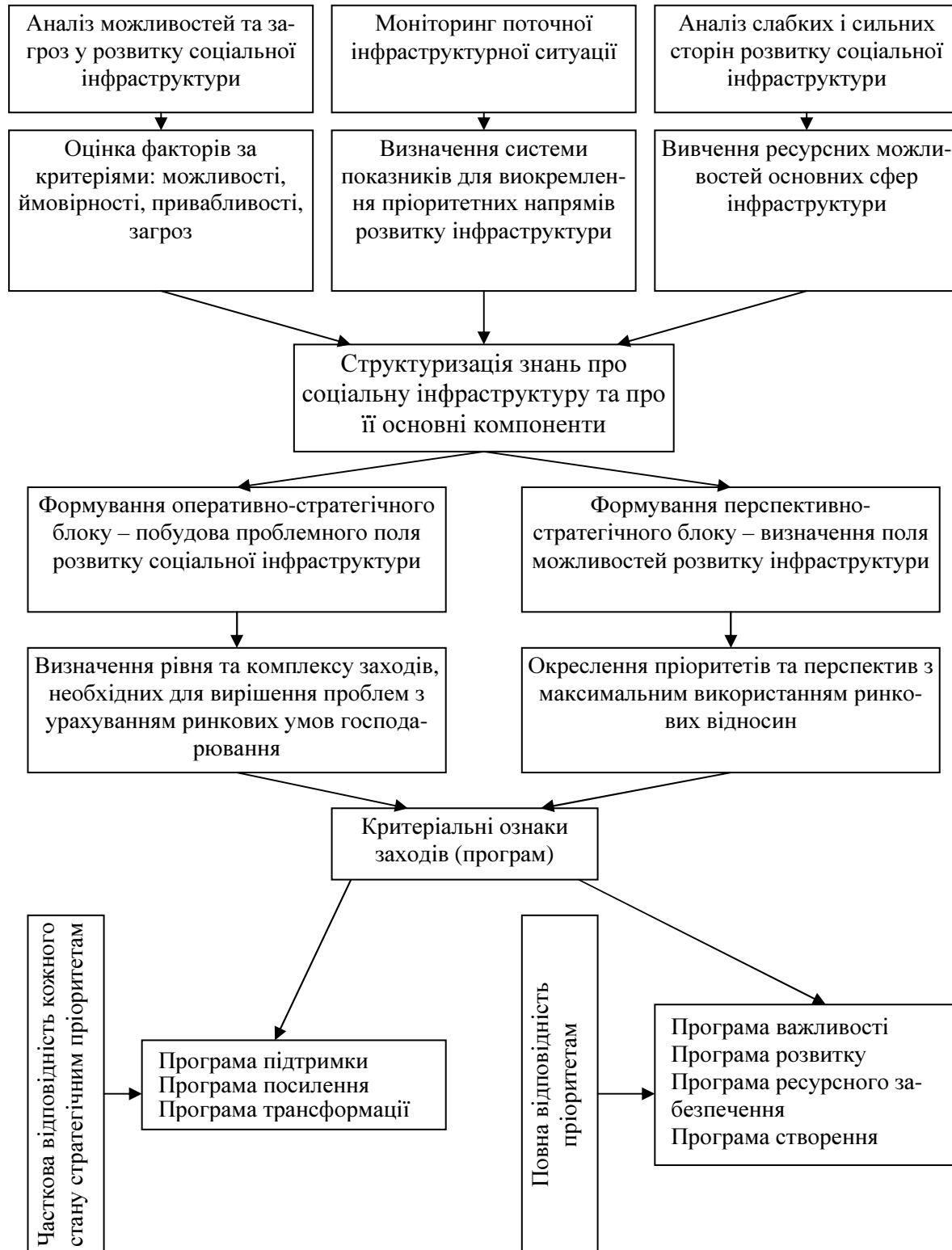


Рис. 4. Аналітична типологія визначення пріоритетів розвитку соціальної інфраструктури

Висновки. Базуючись на концепції вибору пріоритетів розвитку соціальної інфраструктури, на основі критеріальних ознак можливим є формування механізму реалізації пріоритетних напрямів з урахуванням цільових установок, що на практиці являє собою

виконання визначеного переліку підпроектів і підпрограм інфраструктурного призначення, які становлять функціональну єдність у рамках установлених заходів.

Враховуючи комплекс критеріїв як інтеграторів кількісного і якісного, зовнішнього і внутрішнього характеру, їх взаємопов'язаність і взаємодоповнення, можливим є визначення заходів й інструментів реалізації пріоритетів розвитку соціальної інфраструктури, серед яких варто вказати: цільове програмування; оперативне регулювання; стратегічне планування; нормування та бюджетування; прогнозне моделювання.

Основною метою обґрунтування пріоритетних напрямів соціальної інфраструктури на базі критеріальної характеристики її складових є забезпечення сталого соціально-економічного розвитку країни та адаптації цієї підсистеми суспільного відтворення до потреб покращення людського капіталу та зростання внеску підсистем соціальної інфраструктури в економічне зростання національної економіки.

Список використаних джерел

1. Соціальний розвиток України: сучасні трансформації та перспективи / С. І. Бандура, Т. А. Заяць, В. І. Куценко та ін.; за заг. ред. Б. М. Данилишина. – 2-гу вид., доповн. і переробл. – Черкаси: Брама-Україна, 2006. – 620 с